



Resumen de los resultados del Informe Lechero IFCN 2011

Este artículo resume las conclusiones principales del trabajo de IFCN durante el 2011 y del recientemente publicado Informe Lechero IFCN 2011

Autores: Torsten Hemme e investigadores lecheros de 90 países miembros de IFCN

IFCN Dairy Research Center
Schauenburger Straße 116
24118 Kiel, Germany
Phone: +49 (0) 431 - 5606 - 250

Cláusula de exención de responsabilidad: ni IFCN ni Dairy Research Center ni otras personas jurídicas participantes en la red IFCN aceptan responsabilidad alguna por cualquier daño o pérdida directa o indirecta derivados del material, del contenido o de cualquier elemento que surja en conexión adjunta. **Copyright:** © IFCN Dairy Research Center 2011: Todos los derechos reservados. Este artículo no puede ser reproducido o distribuido por cualquier medio sin la previa autorización del IFCN Dairy Research Center. Todas las publicaciones derivadas de las partes o de éste de artículo deben ser acompañadas por el texto mostrado en el cuadro que sigue:

IFCN concepto + metodología

Misión del IFCN: "Creamos un mejor comprensión de la producción mundial de leche"

IFCN – International Farm Comparison Network – es una red global de investigadores lecheros de 90 países en cooperación con más de 85 compañías participantes de la cadena láctea. Las actividades, investigaciones y procesos de la red IFCN es coordinada por 18 expertos en el Dairy Research Center (DRC). IFCN es independiente de grupos de interés y esta comprometidos con la verdad, la ciencia y resultados confiables. El principal foco de investigación de IFCN y sus competencias claves están en el campo de la producción, y precios de leche, y especialmente en la economía de las granjas lecheras. Más detalles: www.ifcndairy.org.

Situación y tendencias mundiales en la producción de leche.

Traducción:



Ing. Agr. Hugo Quattrochi
Unión Productores de Leche
Cuenca Mar y Sierras
ARGENTINA



Med. Vet. Mario E. Olivares
Cooprinsem
CHILE

1. Producción de leche y el enfoque de IFCN

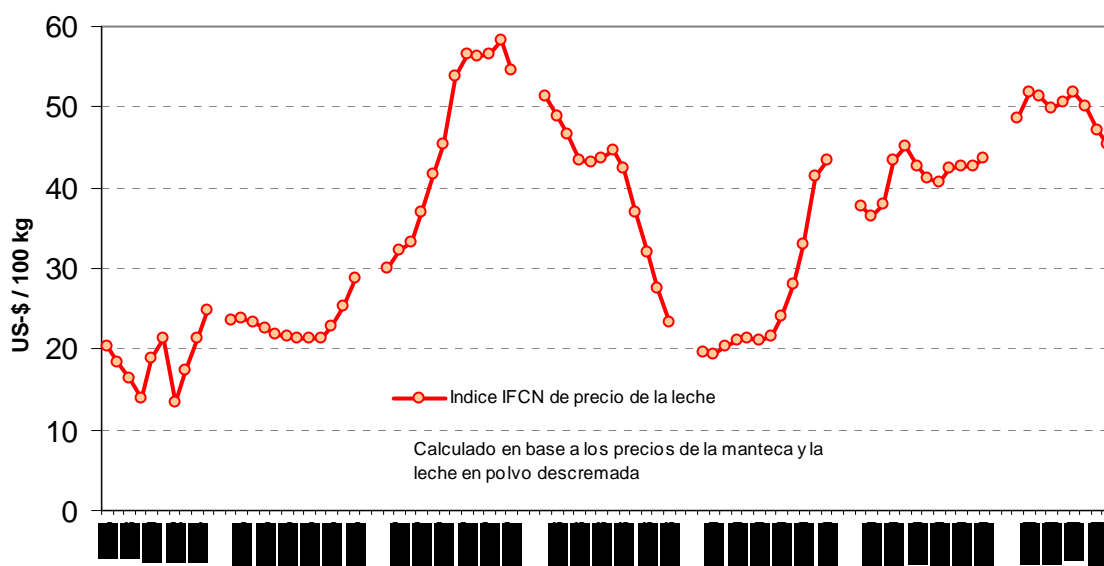
IFCN se creó en el año 2000 con el fin de analizar las tendencias de la producción de leche y sus impulsores. El enfoque principal de IFCN es la producción primaria de leche pues constituye el elemento clave para toda la cadena de productos lácteos, ya que es la mayor proporción de: I) los costos, II) los activos utilizados, III) las emisiones y IV) los desafíos políticos en la cadena láctea. El desarrollo de la producción lechera resulta muy diverso. Durante el período 2005 - 2010 se han observado tasas de crecimiento que fluctuaron entre un 0,8 a un 3,0 % o entre 5 a 19 millones de Ton. de leche ECM (Leche Corregida por Energía, estandarizada a 4% de grasa y 3,3% de proteína). En base a datos recolectados mensualmente en 49 países durante los primeros 6 meses del 2011, la producción de leche ha crecido a una alta tasa, alcanzando un 3%.

2. Las tres fases en los precios de la leche

El índice IFCN de precio de la leche, basado en los precios de la manteca y de la leche en polvo descremada, dejó atrás hacia Noviembre del 2006 el rango de precios de 11 a 25 US-\$ /100 Kg. de leche donde se movió por un largo período. En los siguientes 38 meses se observó un gran volatilidad en los precios en un rango entre 19 y 58 US-\$/100 Kg. leche. A partir de Noviembre 2009 se ha detectado una relativa estabilidad en los precios, fluctuando alrededor de un promedio de 44,7 US-\$ (+/- 8 US-\$).

Con este nivel de volatilidad y cambios en los precios mundiales de la leche, los precios en todos los países se ven fuertemente afectados. En la mayoría de los casos el precio mundial de la leche es el principal determinante de los precios a nivel local.

Fig. 1: Evolución del Índice IFCN de precio de la leche 1996-2011

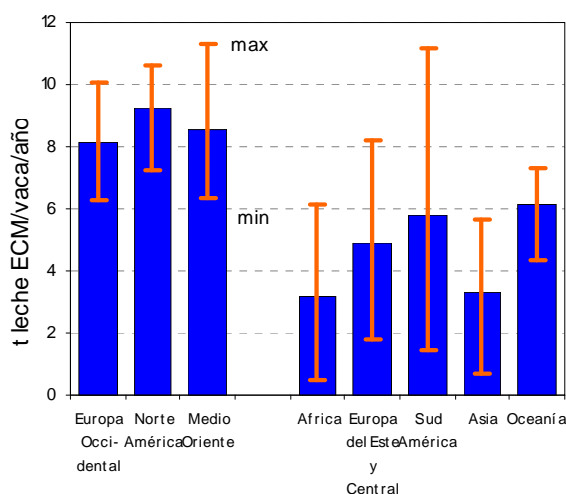


3. Costos de producción de leche durante 2010

Desde el año 2000 IFCN compara anualmente granjas lecheras típicas alrededor del mundo. La comparación 2011 incluyó el análisis de 157 granjas típicas de 60 regiones lecheras ubicadas en 49 países. Para simplificar la comparación, las granjas analizadas han sido agrupadas en 8 diferentes regiones. Las Figuras 2 y 3 muestran los valores promedio de las explotaciones analizadas dentro de cada región.

Basados en la producción por vaca se pueden distinguir dos grupos de regiones: zonas de alto rendimiento con alrededor de 8.000 Kg. ECM por vaca y por año (Europa Occidental, América del Norte y Oriente Medio) y regiones de bajo rendimiento generalmente con producciones debajo de los 6.000 Kg. ECM (África, CEEC - países de Europa del Este y Central -, América del Sur, Asia y Oceanía).

Fig. 2: Producción por vaca en diferentes regiones del mundo en 2010

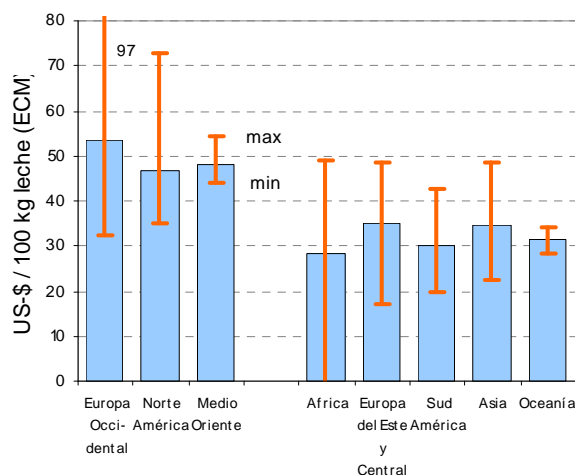


El índice de costos mostrado en la Figura 3 representa el concepto de costo económico total. Técnicamente se define de la siguiente manera: Costos obtenidos a partir de los gastos efectivos y no efectivos (amortización, +/- diferencias de inventario, etc.) realizados en la granja lechera más los costos de oportunidad de los factores de producción (mano de obra familiar, tierra propia, capital propio), menos los ingresos no leche (retornos por venta de vacas, terneros y vaquillonas, venta de estiércol y subsidios directos acoplados).

Los resultados muestran un vistazo global simplificado de los costos de producción:

- Europa Occidental, Norteamérica y Medio Oriente poseen los costos más altos.
- Costos en CEEC, Sudamérica, Asia y Oceanía se encuentran en un nivel similar entre 30 a 35 US-\$ por 100 Kg. de leche.

Fig. 3: Costos de producción de leche en diferentes regiones del mundo en 2010

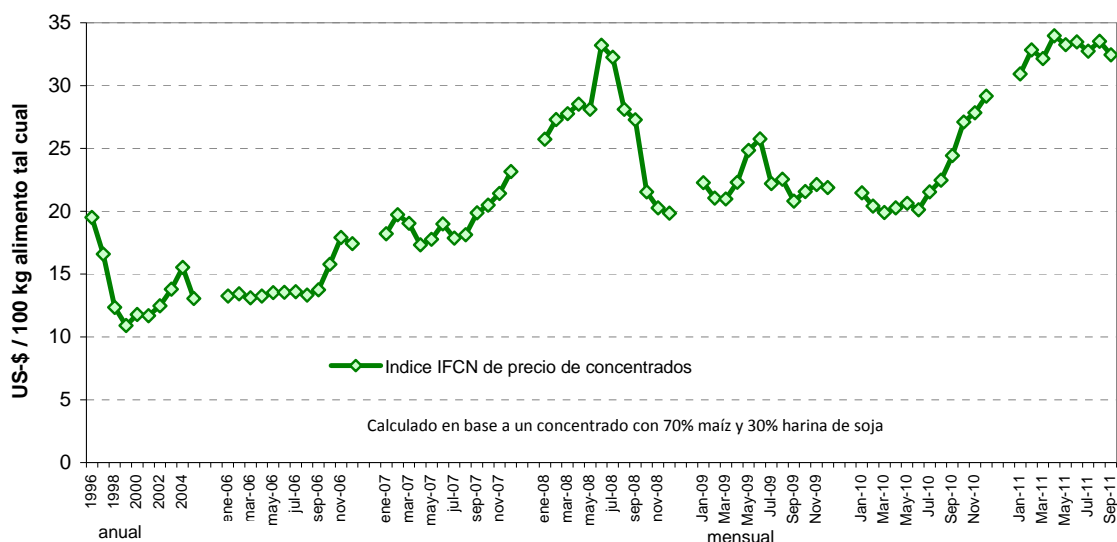


- Tanto en Europa Occidental como en Norteamérica existen granjas típicas que se encuentran en condiciones de producir leche a un costo de unos 35 US-\$ por cada 100 Kg. de leche ECM.
- En comparación con el análisis de costos IFCN del año 2009, los costos aumentaron considerablemente en todas las regiones del mundo durante el 2010. Europa Occidental resultó la excepción con un descenso de los mismos.
- Esto resulta indicativo de que en términos globales, una alta producción por vaca o grandes escalas no son precisamente determinantes para lograr costos bajos.
- Los bajos costos constituyen más aún, el resultado de haber seleccionado el sistema productivo correcto en términos de sistema de alimentación, tecnología, intensificación y capacidad de gestión.

4. Los precios de los concentrados suben de 13 a 33 US-\$, un aumento de 156%.

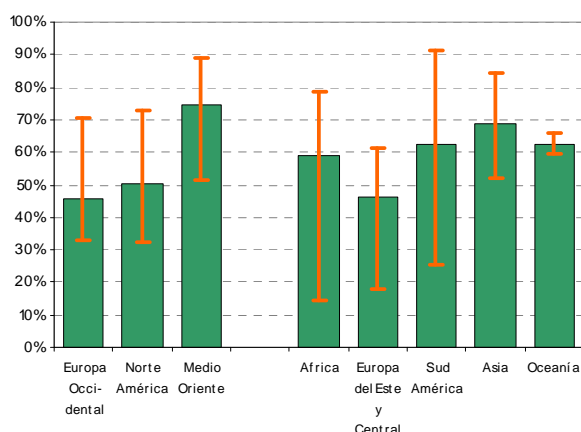
El precio de los alimentos concentrados ha aumentado desde los 13 US-\$/100 Kg. en 2005 a 23 durante 2010 (77% de aumento). En el año 2011 los precios se incrementaron hasta 33 US-\$ (Prom. Ene-Sep.), o cerca de un 43% en comparación con el 2010.

Fig. 4: Evolución del Índice IFCN de precio de concentrados 1996-2011



IFCN posee un método para estimar el costo total de alimentación para todas las fincas típicas analizadas que incluye los gastos en alimentos comprados, los costos de la producción de forraje propio y todos los costos relacionados con la alimentación, manejo y con el tratamiento del estiércol.

Fig. 5: Participación del costo de alimentación en el costo total



En base a este análisis el costo de alimentación representó en promedio el 55% del costo total durante 2010. La mayor participación se produjo en Medio Oriente (74%) mientras que en Europa occidental alcanzó un menor porcentaje llegando al 46%.

Para 2011 se espera que la participación media de los costos de alimentación sobre los costos totales aumente hasta un nivel del 65%. Esto significa que los precios de alimentos y el manejo de la alimentación resultarán los factores clave para la lograr competitividad en producción lechera.

5. El promedio mundial es de 3 vacas por tambo.

El análisis de la estructura del tamaño de granjas resulta una herramienta de alta relevancia para interpretar posibles tendencias y escenarios futuros en las diferentes regiones lecheras. Permite a su vez observar las diferentes intensidades del cambio estructural según países. En el *IFCN Dairy Report 2011* se caracterizan los sectores lecheros de 90 países que representan alrededor del 98% de la producción mundial.

Para estos 90 países el tamaño promedio del rodeo es de sólo 3 vacas por explotación. Esto se debe principalmente a la existencia de muchas pequeñas explotaciones lecheras de 1 a 2 vacas en los países en vías de desarrollo. Por el contrario, en sólo 11 de los 90 países analizados el tamaño promedio del rodeo es mayor a 100 vacas. Las diferencias extremas en la estructura de granjas pueden ejemplificarse comparando las de USA con las de Pakistán. En USA se produce el doble de leche que en Pakistán; pero USA tiene algo menos que el 1% de las granjas de Pakistán.

Este año IFCN ha desarrollado el parámetro "Rangos de Escala Estándar IFCN" con el fin de disponer de información comparable sobre la distribución de tamaños de granja entre países. En este análisis se incluyen datos de 78 países, que comprenden el 95% de la producción de leche de vaca y búfala, y fueron agrupados en siete "Rangos de Escala Estándar IFCN".

Los resultados permiten agrupar los tambos en tres categorías:

Granjas de 1 a 10 vacas: 78% de las explotaciones y 56% de las vacas pertenecen a esta categoría. Una gran parte de la leche producida en estos predios es consumida por la propia familia, mientras que el resto de la leche se vende a nivel local y a menudo en un mercado informal. La venta de leche es una fuente diaria de dinero en efectivo para la subsistencia de la familia. Estas granjas pueden describirse como "tambos de subsistencia".

Granjas entre 11 y 100 vacas: 22% de las explotaciones y 28% de las vacas se encuentran en esta categoría. La mayoría de estos predios pueden denominarse "tambos familiares" ya que la mayor parte del trabajo es llevada a cabo por integrantes de la familia. El objetivo económico de estas explotaciones es generar un ingreso suficiente para los miembros del núcleo familiar.

Granjas superiores a 100 vacas: sólo el 0,3% de los predios, que incluyen el 16% de las vacas se ubican en esta categoría. Estas explotaciones se pueden definir como "tambos comerciales" debido a que la mayoría del trabajo se lleva a cabo por empleados. El objetivo principal de estas empresas consiste en generar un retorno sobre la inversión acorde a las expectativas de sus accionistas.

6. Ranking IFCN con los 21 mayores procesadores de leche

Un vistazo al ranking de los 21 mayores procesadores muestra la concentración que existe en la industrialización de leche en el mundo.

- Las principales 21 empresas lácteas procesan el 24% de la producción mundial de leche que constituye el 39% del total de leche remitida a industria a nivel mundial.
- Fonterra (NZ) es el mayor procesador de leche del mundo con el 3% de la producción mundial.
- Comparando con el ranking IFCN 2009 no hay cambios mayores en las posiciones 1 a 10.
- A partir de la fusión entre Nordmilch - Humana y la alianza Sodal - Entremont estas empresas han escalado posiciones en el ranking.
- En Asia las compañías Mengniu, Yili y Amul ganaron posiciones a través de un fuerte crecimiento en la recolección de leche.
- Algunas industrias lácteas de USA mantuvieron estables sus recibos de leche perdiendo posiciones en este ranking.

Ranking IFCN – Top 21 Procesadores de leche en el mundo 2011 (según recepción de materia prima)

Rank	Compañía	País	Plantas procesadoras (locación principal)	Recepción de leche en mill. t	Participación en el mercado en % producción mundial
1	Fonterra	Nueva Zelanda	Internacional	20,5	3,0%
2	Dairy Farmers of America	USA	USA	17,1	2,5%
3	Nestle	Suiza	Internacional	14,9	2,2%
4	Dean Foods	USA	USA	11,8	1,7%
5	Royal FrieslandCampina	Holanda	Holanda	10,3	1,5%
6	Lactalis	Francia	Internacional	10,2	1,5%
7	Arla Foods	Dinamarca/Suecia	Dinamarca/Suecia	8,7	1,3%
8	Danone	Francia	Internacional	8,0	1,2%
9	California Dairies Inc.	USA	USA	7,7	1,1%
10	Kraft Foods	USA	Internacional	7,5	1,1%
11	Nordmilch & Humana (DMK)	Alemania	Alemania	6,7	1,0%
12	Saputo	Canada/USA	Canada/USA	6,2	0,9%
13	Land O' Lakes Inc.	USA	USA	5,8	0,9%
14	Sodiaal & Entremont alliance	Francia	Francia	4,2	0,6%
15	Mengniu group	China	China	3,8	0,6%
16	Parmalat	Italia	Internacional	3,7	0,6%
17	Yili group	China	China	3,7	0,5%
18	Amul	India	India	3,4	0,5%
19	Northwest Dairy Association	USA	USA	3,3	0,5%
20	Schreiber Foods Inc.	USA	USA	3,3	0,5%
21	Murray Goulburn	Australia	Australia	3,2	0,5%
Sum top 21				163,9	24%

Fuente: Dicho análisis está basado en el Reporte anual IFCN 2010 IFCN lácteos y en análisis y estimaciones adicionales. Los datos representan en la mayoría de los casos los años 2009 o 2010. **Análisis:** El volumen de leche procesado representa la recepción de leche, la compra de materias primas (en equivalente de leche) y las filiales en otros países. Las cifras de recepción en millones de toneladas. En algunos casos, recalculadas desde volúmenes en litros (1 litro = 1,033 kg). Comentarios: Amul (India): leche con alto contenido de grasa. Nordmilch y Humana se fusionaron en 2010 y creando una nueva compañía Deutsches Milchkontor (DMK). La fusión entre Sodiaal y Entremont se produjo en 2011. Fonterra y Nestlé incluyen el 50% de la recepción de leche de Dairy Partners America (DPA) cada uno.

7. Varias regiones lecheras se encontrarán bajo presión

Durante 2011 IFCN ha analizado los cambios en la producción de leche en diversos países y sus regiones productoras. Como resultado puede concluirse que el aumento en producción de leche está en condiciones de alcanzar fácilmente un 5% anual, e incluso un valor mayor en algunos casos. Esto significa que en un plazo de 5 años algunas regiones producirán un 30% más de leche, mientras que otras tendrán una reducción de producción equivalente. Especialmente en Europa, es esperable que la velocidad de esta tendencia resulte incluso más acentuada dentro de los próximos años.

Dicha situación resultará un desafío para los procesadores de lácteos ya que deberán ajustar su capacidad de procesamiento en dos direcciones alternativas, dependiendo de que la región esté creciendo o disminuyendo su producción. También este será el caso para los proveedores de agroinsumos, especialmente las empresas relacionadas con la alimentación animal.

Los análisis realizados por IFCN en 2011 han identificado los siguientes lineamientos para países, regiones o sistemas de producción que se encontrarán bajo la presión de los niveles de precios de leche y concentrados alcanzados en agosto de 2011.

Los siguientes factores resultarán en aumentos de la presión:

- el precio de la tierra aumenta rápidamente o la producción de leche se ubica en regiones que resultan muy favorables para la producción de granos u otros cultivos.
- fuerte crecimiento económico que conlleva importantes aumentos en los salarios y apreciación de la moneda
- los tambos poseen sólo una mínima proporción o carecen de tierra donde producir sus propios alimentos.
- La producción de leche en la región está embarcada en la transición hacia un cambio estructural, ya sea debido a 1) granjas de subsistencia que evolucionan hacia tambos familiares o 2) tambos familiares que se transforman en explotaciones comerciales.

Esta situación ofrece dos alternativas de reacción en los integrantes de la cadena láctea:

- Relocalizar granjas y plantas procesadoras hacia regiones lecheras más competitivas
- Nuclear a todos los actores de la cadena láctea a desarrollar conjuntamente cadenas de producción lechera que resulten competitivas en el futuro.

8. Estado de la red IFCN en 2011

A partir de su concepción en el año 2000, IFCN se desarrolló desde de una tesis doctoral hacia una organización líder mundial en la investigación en producción de leche.

La red IFCN está formada por investigadores de más de 90 países, más de 85 empresas relacionadas con la producción lechera y más de 18 investigadores del Centro de Investigación en Lechería de IFCN con base en Kiel (Alemania).

Investigadores asociados de 90 países



● Progress 2011



8 Socios Institucionales



International Dairy Federation



A Living from Livestock



European Commission



International Finance Corporation
World Bank Group



DairyNZ



JPARD

85 Empresas Asociadas

Milk Processing + packaging	Milking	Health & hygiene	Feed industry
    	    	    	    
    	    	    	    
Genetics			
Other equipment and branches			
    	    	    	    
    	    	    	    